

ภาคผนวก ข

เอกสารประกอบการปฏิบัติตามมาตรการ

ภาคผนวก 1ข	คำสั่ง กทม เลขที่ 157/2562 ลงวันที่ 16 มกราคม 2563
ภาคผนวก 2ข	สำเนาหนังสือส่งรายงานผลการปฏิบัติตามมาตรการฯ ต่อหน่วยงานที่เกี่ยวข้อง
ภาคผนวก 3ข	รายงานการเปลี่ยนแปลงรายละเอียดโครงการระบบขนส่งมวลชนขนาดรองสายสีทอง ของสถานีกรุงธนบุรี (G1) สถานีเจริญนคร (G2) และสถานีคลองสาน (G3)
ภาคผนวก 4ข	ผังขั้นตอนรับเรื่องร้องเรียน
ภาคผนวก 5ข	บันทึกเรื่องร้องเรียน
ภาคผนวก 6ข	เอกสารตรวจสอบและบำรุงรักษาระบบบำบัดน้ำเสีย
ภาคผนวก 7ข	เอกสารขั้นตอนการใช้งานและการบำรุงรักษาพัดลมระบายอากาศใต้สถานี
ภาคผนวก 8ข	การทำความสะอาดบริเวณสถานีรถไฟฟ้าสายสีทอง โดยเจ้าหน้าที่ กทม.
ภาคผนวก 9ข	เอกสารอนุมัติตำแหน่งติดตั้งป้ายเครื่องหมายจราจรและสัญญาณไฟจราจร
ภาคผนวก 10ข	แผนการบำรุงรถไฟฟ้า และระบบที่เกี่ยวข้อง (Preventive Maintenance Plan)
ภาคผนวก 11ข	เอกสารบำรุงรักษาระบบรถไฟฟ้า
ภาคผนวก 12ข	ตัวอย่างเอกสารแสดงการประชาสัมพันธ์
ภาคผนวก 13ข	เอกสารการประสานงาน เรื่อง ขอคืนพื้นที่ที่ได้รับอนุญาตให้ก่อสร้าง
ภาคผนวก 14ข	กิจกรรมชุมชนสัมพันธ์
ภาคผนวก 15ข	แผนการจัดการด้านความปลอดภัย
ภาคผนวก 16ข	เอกสารกรรมธรรม์
ภาคผนวก 17ข	แผนปฏิบัติการกรณีฉุกเฉิน
ภาคผนวก 18ข	เอกสารแสดงการจัดให้มีการตรวจสอบสภาพพนักงาน ประจำปี พ.ศ. 2568
ภาคผนวก 19ข	แผนการซ้อมดับเพลิง และอพยพหนีไฟ ประจำปี พ.ศ. 2568
ภาคผนวก 20ข	สถิติการเจ็บป่วยและการเกิดอุบัติเหตุของพนักงาน

ภาคผนวก 1ข

คำสั่ง กทม เลขที่ 157/2562 ลงวันที่ 16 มกราคม 2563



คำสั่งกรุงเทพมหานคร

ที่ ๖๕๗/๒๕๖๒

เรื่อง แต่งตั้งคณะกรรมการกำกับการติดตามตรวจสอบและปฏิบัติตามมาตรการด้านสิ่งแวดล้อม
โครงการระบบขนส่งมวลชนขนาดรองสายสีทอง ระยะที่ ๑ (สถานีรถไฟฟ้ากรุงธนบุรี-
สำนักงานเขตคลองสาน)

ตามมาตรการป้องกัน แก้ไข และลดผลกระทบสิ่งแวดล้อม ได้กำหนดไว้ว่า กรุงเทพมหานคร ต้องจัดให้มีหน่วยงานที่ ๓ (Third Party) เป็นผู้ดำเนินการติดตามตรวจสอบการปฏิบัติตามมาตรการลดผลกระทบสิ่งแวดล้อม ที่ระบุไว้ในรายงานการวิเคราะห์ผลกระทบสิ่งแวดล้อมของโครงการ เป็นประจำทุกเดือน และแต่งตั้งคณะกรรมการกำกับการติดตามตรวจสอบและปฏิบัติตามมาตรการด้านสิ่งแวดล้อม ประกอบด้วย กรุงเทพมหานคร ที่ปรึกษาคูมงาน ผู้แทนสำนักงานนโยบายและแผนทรัพยากรธรรมชาติและสิ่งแวดล้อม (สผ.) รวมทั้งผู้แทนประชาชนในพื้นที่ ได้แก่ ผู้นำชุมชน ตัวแทนประชาชน ผู้แทนสำนักงานเขตในพื้นที่ เข้าร่วมตรวจสอบทุกครั้ง

อาศัยอำนาจตามความในมาตรา ๔๙ แห่งพระราชบัญญัติระเบียบบริหารราชการกรุงเทพมหานคร พ.ศ. ๒๕๒๘ จึงแต่งตั้งคณะกรรมการกำกับการติดตามตรวจสอบและปฏิบัติตามมาตรการด้านสิ่งแวดล้อมโครงการระบบขนส่งมวลชนขนาดรองสายสีทอง ระยะที่ ๑ (สถานีรถไฟฟ้ากรุงธนบุรี – สำนักงานเขตคลองสาน) ประกอบด้วย

- | | |
|---|------------------|
| ๑. ผู้อำนวยการสำนักการจราจรและขนส่ง | ประธานกรรมการ |
| ๒. รองผู้อำนวยการสำนักการจราจรและขนส่ง
(สั่งราชการสำนักงานระบบขนส่ง) | รองประธานกรรมการ |
| ๓. ผู้แทนสำนักงานนโยบายและแผนทรัพยากรธรรมชาติและสิ่งแวดล้อม | กรรมการ |
| ๔. ผู้แทนบริษัท กรุงเทพมหานคร จำกัด | กรรมการ |
| ๕. ผู้แทนที่ปรึกษาควบคุมงานก่อสร้าง | กรรมการ |
| ๖. นายขวัญทัย ชลสุข
ประธานชุมชนซอยนาวารณ | กรรมการ |
| ๗. พลเรือตรีปรีชาประพนธ์ อู่ศิริจันทร์
ประธานชุมชนราษฎร์ร่วมเจริญ | กรรมการ |
| ๘. นายบุญชู สังข์เสียงสูง
ประธานชุมชนวัดสุวรรณ | กรรมการ |
| ๙. นายสุรัชย์ ชูปรีดาวรรณ
ประชาสัมพันธ์ชุมชนวัดทองนพคุณ | กรรมการ |
| ๑๐. นายदनัย จิรฤดี
ผู้แทนประชาชน | กรรมการ |

๑๑. ผู้อำนวยการ...

- | | |
|---------------------------------------|------------------|
| ๑๑. ผู้อำนวยการสำนักงานระบบขนส่ง | กรรมการและ |
| สำนักการจราจรและขนส่ง | เลขานุการ |
| ๑๒. ผู้อำนวยการส่วนระบบขนส่งทางราง | กรรมการและ |
| สำนักการจราจรและขนส่ง | ผู้ช่วยเลขานุการ |
| ๑๓. หัวหน้ากลุ่มงานโครงการระบบราง | กรรมการและ |
| ส่วนระบบขนส่งทางราง สำนักงานระบบขนส่ง | ผู้ช่วยเลขานุการ |
| สำนักการจราจรและขนส่ง | |

โดยให้คณะกรรมการฯ มีอำนาจหน้าที่ดังต่อไปนี้

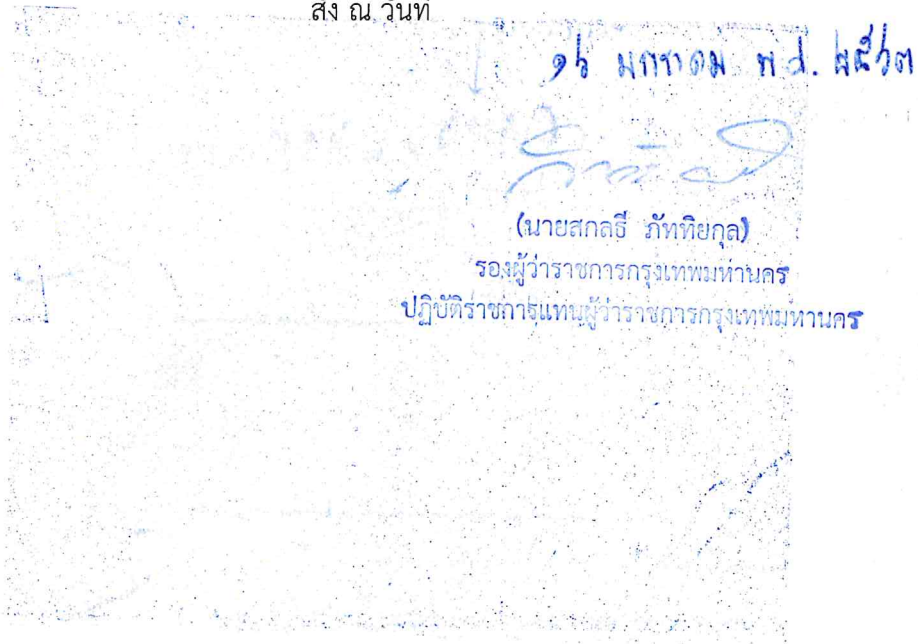
๑. ให้คำปรึกษาและเสนอแนะการดำเนินการใดๆและติดตามตรวจสอบผลกระทบสิ่งแวดล้อมในการดำเนินโครงการ ตามข้อกำหนด ระเบียบ และกฎหมายที่เกี่ยวข้อง

๒. ให้ข้อเสนอแนะต่อผู้ว่าราชการกรุงเทพมหานครในส่วนที่เกี่ยวข้องกับการพิจารณาโครงการและดำเนินการตามที่มีผู้ว่าราชการกรุงเทพมหานครมอบหมาย

คำสั่งใดขัดหรือแย้งกับคำสั่งนี้ให้ใช้คำสั่งนี้แทน

ทั้งนี้ ตั้งแต่บัดนี้เป็นต้นไป

สั่ง ณ วันที่



รพ.กทม.....	วันที่...../...../.....
ป.กทม.....	วันที่...../...../.....
ร.ป.กทม.....	วันที่...../...../.....
ผอ.สจส.....	วันที่...../...../.....
รพ.สจส.....	วันที่...../...../.....
ผอ.สจส.....	วันที่...../...../.....
ผอ.ส่วน.....	วันที่...../...../.....
หัวหน้ากลุ่มงาน.....	วันที่...../...../.....
เจ้าหน้าที่ดำเนินการ.....	วันที่...../...../.....

ภาคผนวก 2ข

สำเนาหนังสือนำเสนอรายงานผลการปฏิบัติตามมาตรการฯ
ต่อหน่วยงานที่เกี่ยวข้อง



บริษัท กรุงเทพธนาคอม จำกัด

● KRUNGTHEP THANAKOM CO., LTD.

ที่ กธ. 01/ร 909/68

22 กรกฎาคม 2568

เรื่อง รายงานผลการปฏิบัติตามมาตรการป้องกันและแก้ไขผลกระทบสิ่งแวดล้อมและมาตรการติดตามตรวจสอบผลกระทบสิ่งแวดล้อม ฉบับที่ 1/2568 เดือนมกราคม - มิถุนายน 2568
โครงการระบบขนส่งมวลชนขนาดรองสายสีทอง ระยะที่ 1 (สถานีรถไฟฟ้ากรุงธนบุรี - สำนักงานเขตคลองสาน - ประชาธิปก)

เรียน เลขาธิการสำนักงานนโยบายและแผนทรัพยากรธรรมชาติและสิ่งแวดล้อม

อ้างถึง หนังสือที่ ทส (กวล) ๑๐๐๕/ว ๕๕๕๘

ลงวันที่ ๘ สิงหาคม ๒๕๖๐

สิ่งที่ส่งมาด้วย รายงานผลการปฏิบัติตามมาตรการป้องกันและแก้ไขผลกระทบสิ่งแวดล้อมและมาตรการติดตามตรวจสอบผลกระทบสิ่งแวดล้อม ฉบับที่ 1/2568 เดือนมกราคม - มิถุนายน 2568
จำนวน 1 เล่ม และ CD 1 แผ่น

ตามที่กรุงเทพมหานครได้มอบหมายให้บริษัท กรุงเทพธนาคอม จำกัด เป็นผู้ดำเนินโครงการระบบขนส่งมวลชนขนาดรองสายสีทอง ระยะที่ 1 (สถานีรถไฟฟ้ากรุงธนบุรี - สำนักงานเขตคลองสาน - ประชาธิปก) โดยมีเงื่อนไขที่จะต้องปฏิบัติตามมาตรการป้องกันและแก้ไขผลกระทบสิ่งแวดล้อมและมาตรการติดตามตรวจสอบผลกระทบสิ่งแวดล้อมตามรายงานการวิเคราะห์ผลกระทบสิ่งแวดล้อม (EIA) ตามที่อ้างถึง นั้น

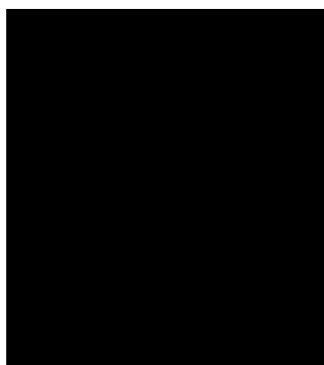
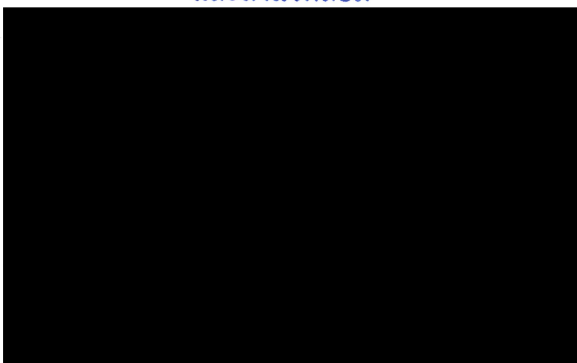
ในการนี้ บริษัทขอส่งรายงานผลการปฏิบัติตามมาตรการป้องกันและแก้ไขผลกระทบสิ่งแวดล้อมและมาตรการติดตามตรวจสอบผลกระทบสิ่งแวดล้อม ฉบับที่ 1/2568 เดือนมกราคม - มิถุนายน 2568 ดังรายละเอียดตามสิ่งที่ส่งมาด้วย

จึงเรียนมาเพื่อโปรดพิจารณา

ขอแสดงความนับถือ

ได้รับเอกสารแล้ว

สำนักงานนโยบายและแผนทรัพยากรธรรมชาติและสิ่งแวดล้อม

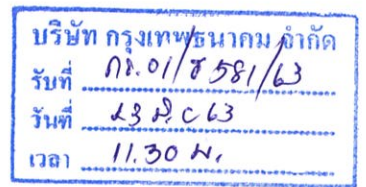


.....
.....



ภาคผนวก 3ข

รายงานการเปลี่ยนแปลงรายละเอียดโครงการระบบขนส่งมวลชน
ขนาดรองสายสีทอง ของสถานีกรุงธนบุรี (G1)
สถานีเจริญนคร (G2) และสถานีคลองสาน (G3)



ที่ กท ๑๖๐๕/๕๐๗

สำนักงานการจราจรและขนส่ง

๔๔ ถนนวิภาวดีรังสิต เขตดินแดง กทม. ๑๐๔๐๐

๑๗ มิถุนายน ๒๕๖๓

เรื่อง ผลการพิจารณาเปลี่ยนแปลงรายละเอียดโครงการระบบขนส่งมวลชนขนาดรองสายสีทอง
(สถานีรถไฟฟ้ากรุงธนบุรี - สำนักงานเขตคลองสาน - ประชาธิปก)

เรียน กรรมการผู้อำนวยการบริษัท กรุงเทพมหานคร จำกัด

- อ้างถึง ๑. หนังสือบริษัท กรุงเทพมหานคร จำกัด ที่ กธ ๐๑/ร ๑๐๖๙ ลงวันที่ ๒๓ เมษายน ๒๕๖๒
๒. หนังสือบริษัท กรุงเทพมหานคร จำกัด ที่ กธ ๐๑/ร ๘๙๗/๖๓ ลงวันที่ ๒๙ เมษายน ๒๕๖๒
๓. หนังสือบริษัท กรุงเทพมหานคร จำกัด ที่ กธ ๐๑/ร ๑๐๒๖/๖๓ ลงวันที่ ๕ มิถุนายน ๒๕๖๓
๔. หนังสือบริษัท กรุงเทพมหานคร จำกัด ที่ กธ ๐๑/ร ๑๐๒๗/๖๓ ลงวันที่ ๕ มิถุนายน ๒๕๖๓

ตามหนังสือที่อ้างถึง ๑ บริษัทฯ แจ้งขอปรับปรุงตำแหน่งสถานีเจริญนคร (G๒) เนื่องจากตามแบบการก่อสร้างพบว่า ตำแหน่งทางขึ้น-ลงสถานีไม่สามารถก่อสร้างได้เพราะความกว้างทางเท้าภายหลังก่อสร้างมีความกว้างทางเท้าน้อยกว่า ๑.๕๐ เมตร ประกอบกับบริษัท ไอซีเอส จำกัด ซึ่งเป็นบริษัทเอกชนที่เคยให้ความอนุเคราะห์ให้ใช้พื้นที่เพื่อเป็นทางเดินเท้าได้มีหนังสือแจ้งปฏิเสธ เนื่องจากบริษัท ไอซีเอส จำกัด จะใช้พื้นที่ดังกล่าวในการพัฒนาโครงการ ตามหนังสือที่อ้างถึง ๒ บริษัทฯ ส่งรายการเปลี่ยนแปลงแบบรูปที่เปลี่ยนแปลงจากรายงานการวิเคราะห์ผลกระทบสิ่งแวดล้อม ประกอบด้วย การเปลี่ยนแปลงทางขึ้น-ลง Sky Walk สถานีกรุงธนบุรี (G๑) ฝั่งขาเข้าถนนกรุงธนบุรี สถานีเจริญนคร (G๒) ฝั่งตรงข้ามห้างไอคอนสยาม และสถานีคลองสาน (G๓) ฝั่งโรงพยาบาลตากสิน ตามหนังสือที่อ้างถึง ๓ บริษัทฯ ส่งรายงานการเปลี่ยนแปลงแบบรูปที่เปลี่ยนแปลงจากรายงานการวิเคราะห์ผลกระทบสิ่งแวดล้อม ครั้งที่ ๒ เพื่อให้สำนักงานการจราจรและขนส่งพิจารณาและดำเนินการแจ้งให้สำนักงานนโยบายและแผนทรัพยากรธรรมชาติและสิ่งแวดล้อม (สผ.) ทราบต่อไป และตามหนังสือที่อ้างถึง ๔ บริษัทฯ ได้ขออนุมัติแนวทางลดผลกระทบกรณีผู้คัดค้านการก่อสร้างทางขึ้น-ลง สถานีเจริญนคร (G๒) โครงการระบบขนส่งมวลชนขนาดรองสายสีทอง (สถานีรถไฟฟ้ากรุงธนบุรี-สำนักงานเขตคลองสาน-ประชาธิปไตย) ความละเอียดแล้ว นั้น

สำนักงานการจราจรและขนส่งขอเรียนว่า คณะกรรมการบริหารโครงการระบบขนส่งมวลชนกรุงเทพมหานคร ได้ประชุมเพื่อพิจารณาการเปลี่ยนแปลงรายละเอียดโครงการระบบขนส่งมวลชนขนาดรองสายสีทอง ของสถานีกรุงธนบุรี (G๑) สถานีเจริญนคร (G๒) และสถานีคลองสาน (G๓) โดยมีผลการประชุมสรุปได้ดังนี้

๑. คณะกรรมการบริหารโครงการระบบขนส่งมวลชนกรุงเทพมหานคร ได้มีการประชุม ครั้งที่ ๖/๒๕๖๒ เมื่อวันที่ ๑๒ พฤศจิกายน ๒๕๖๒ ในระเบียบวาระที่ ๔.๑ เรื่องขอความเห็นชอบเปลี่ยนแปลงตำแหน่งสถานีเจริญนคร (G๒) โครงการระบบขนส่งมวลชนขนาดรองสายสีทอง ที่ประชุมมีมติ ดังนี้

๑.๑ มอบบริษัท กรุงเทพมหานคร จำกัด พิจารณาจัดทำร่างสัญญาหรือบันทึกข้อตกลงยินยอมให้ใช้พื้นที่เพื่อก่อสร้างทางขึ้น-ลงสถานี กับทางห้างไอคอนสยาม ส่งให้สำนักงานการจราจรและขนส่งต่อไป

๑.๒ มอบสำนักงานการจราจรและขนส่งพิจารณาร่างสัญญาตามที่บริษัท กรุงเทพมหานคร จำกัด เสนอและนำเสนอผู้ว่าราชการกรุงเทพมหานครพิจารณาตามระเบียบขั้นตอนราชการต่อไป

๒. คณะกรรมการ ...

๒. คณะกรรมการบริหารโครงการระบบขนส่งมวลชนกรุงเทพมหานคร ได้มีการประชุม ครั้งที่ ๑/๒๕๖๓ เมื่อวันที่ ๑๓ กุมภาพันธ์ ๒๕๖๓ ในระเบียบวาระที่ ๔.๑ เรื่องขอความเห็นชอบเปลี่ยนแปลง ตำแหน่งสถานีเจริญนคร (G๒) โครงการระบบขนส่งมวลชนขนาดรองสายสีทอง ที่ประชุมมีมติ ดังนี้

๒.๑ เห็นชอบในหลักการการเปลี่ยนแปลงตำแหน่งสถานีเจริญนคร (G๒) โครงการระบบขนส่งมวลชนขนาดรองสายสีทอง ระยะที่ ๑ (สถานีรถไฟฟ้ากรุงธนบุรี-สำนักงานเขตคลองสาน) และมอบสำนักงานการจราจรและขนส่งดำเนินการในส่วนที่เกี่ยวข้องต่อไป

๒.๒ เห็นชอบในหลักการร่างบันทึกข้อตกลงอนุญาตก่อสร้างบันไดทางขึ้น-ลง บันไดเลื่อน และลิฟต์ขนส่งผู้โดยสารของสถานีเจริญนคร (G๒) บนพื้นที่ของไอคอนสยาม โครงการระบบขนส่งมวลชนขนาดรองสายสีทอง ระยะที่ ๑ (สถานีรถไฟฟ้ากรุงธนบุรี-สำนักงานเขตคลองสาน) และมอบสำนักงานการจราจรและขนส่งดำเนินการในส่วนที่เกี่ยวข้องต่อไป

๓. คณะกรรมการบริหารโครงการระบบขนส่งมวลชนกรุงเทพมหานคร ได้มีการประชุม ครั้งที่ ๔/๒๕๖๓ เมื่อวันที่ ๑๐ มิถุนายน ๒๕๖๓ ในระเบียบวาระที่ ๔.๒ ขอความเห็นชอบการเปลี่ยนแปลงรายละเอียด โครงการระบบขนส่งมวลชนขนาดรองสายสีทอง การเปลี่ยนแปลงรายละเอียดของสถานีกรุงธนบุรี (G๑) สถานีคลองสาน (G๓) และการเปลี่ยนแปลงบันไดทางขึ้น-ลงของสถานีเจริญนคร (G๒) ที่ประชุมมีมติ ดังนี้

๓.๑ เห็นชอบในหลักการการเปลี่ยนแปลงทางขึ้น-ลงของสถานีกรุงธนบุรี (G๑) ฝั่งขาเข้าเมือง ถนนกรุงธนบุรี ตามที่บริษัท กรุงเทพมหานคร จำกัด เสนอ ดังนี้

- ขยับตำแหน่งทางขึ้น-ลง Sky Walk ฝั่งตามแนวทางเท้า ๒.๕ เมตร เพื่อให้ไม่กีดขวางทางเข้า-ออก ของที่จอดรถเอกชน

- ขยับตำแหน่งทางขึ้น-ลง Sky Walk ไปตามแนวทางเท้า ๗.๕๒ เมตร เพื่อให้แนวบันได ไม่พาดผ่านศาลพระภูมิ ของคอนโด วิลล่า สาทร

- ขยับตำแหน่งเสาของ Sky Walk ๕.๘๘ เมตร เพื่อให้ไม่กีดขวางทางเข้า-ออก ของโครงการก่อสร้างโรงแรม Erawan Hop Inn

๓.๒ เห็นชอบในหลักการการเปลี่ยนแปลงทางขึ้น-ลงของสถานีเจริญนคร (G๒) ฝั่งตรงข้าม ห้างไอคอนสยาม ตามที่บริษัท กรุงเทพมหานคร จำกัด เสนอ โดยให้ใช้รูปแบบที่ ๓ โดยการเปลี่ยนบันไดเลื่อน เป็นบันไดธรรมดา และยกเลิกหรือชะลอการก่อสร้างทางขึ้น-ลงบริเวณหน้าอาคารผู้ร้องเรียน และมีเงื่อนไขให้บริษัทฯ ต้องประสานกับอาคารศูนย์การค้าไอซีเอสเพื่อพิจารณาการขอเปิดใช้บันไดเลื่อนเพื่อเป็นทางขึ้น-ลง ให้กับประชาชนตามระยะเวลาเปิดให้บริการของรถไฟฟ้าสายสีทอง เพื่อไม่ให้เกิดผลกระทบต่อการเข้าใช้ระบบขนส่งต่อไป สำหรับส่วนที่ดำเนินการก่อสร้างไปแล้วบริเวณด้านหน้าอาคารผู้ร้องเรียน ขอให้ปรับปรุงทางเท้า ให้อยู่ในสภาพเรียบร้อย พร้อมหาแนวทางป้องกันโครงสร้างเดิมที่อยู่บริเวณเหนือพื้นดินเพื่อไม่ให้เกิดผลกระทบ ต่อผู้มาใช้บริการรถไฟฟ้า

๓.๓ เห็นชอบในหลักการการเปลี่ยนแปลงทางขึ้น-ลงของสถานีคลองสาน (G๓) ฝั่งโรงพยาบาล ดากสิน ตามที่บริษัท กรุงเทพมหานคร จำกัด เสนอ โดยเปลี่ยนแปลงตำแหน่งทางขึ้น-ลงไปฝั่งทางเข้าซอย วัดทองนพคุณ เพื่อไม่ให้บังพระบรมราชานุสาวรีย์สมเด็จพระเจ้าตากสินมหาราช และสอดคล้องกับจุดเชื่อมต่อ ของอาคารโรงพยาบาลดากสินที่จะปรับปรุงในอนาคต

ทั้งนี้ ขอให้บริษัท กรุงเทพมหานคร จำกัด จัดทำรูปแบบรายละเอียดการเปลี่ยนแปลงทางขึ้น-ลง
ของทั้ง ๓ สถานี รายการคำนวณ และเอกสารที่เกี่ยวข้องส่งให้สำนักงานการจราจรและขนส่งเพื่อประกอบการ
ขออนุมัติการเปลี่ยนแปลงต่อผู้ว่าราชการกรุงเทพมหานครต่อไป

จึงเรียนมาเพื่อโปรดทราบและพิจารณา

ขอแสดงความนับถือ

ผู้จัดการโครงการ
เพื่อดำเนินการต่อไป



24 มี.ค. 2563



(นายพานรภัฏ กลิ่นนรภัฏ)
ผู้อำนวยการสำนักงานการจราจรและขนส่ง

รองกรรมการผู้อำนวยการ กลุ่มระบบขนส่งมวลชน
เพื่อดำเนินการต่อไป



(นายมานิต เดชอภิโชค)
กรรมการผู้อำนวยการ
24 มี.ค. 2563

สำนักงานระบบขนส่ง

โทร. ๐ ๒๓๕๔ ๑๒๒๕

โทรสาร ๐ ๒๓๕๔ ๑๒๒๗

รายงานการขอเปลี่ยนแปลงรายละเอียดโครงการ
(กรณีขอเปลี่ยนแปลงทางขึ้น-ลง Skywalk ของสถานีกรุงธนบุรี (G1)
ฝั่งถนนกรุงธนบุรี ฝั่งขาเข้า) ในรายงานการวิเคราะห์ผลกระทบสิ่งแวดล้อม
โครงการระบบขนส่งมวลชนขนาดรองสายสีทอง
(สถานีรถไฟฟ้ากรุงธนบุรี-สำนักงานเขตคลองสาน-ประชาธิปก) ระยะที่ 1



สำนักงานการจราจรและขนส่ง
กรุงเทพมหานคร



ชื่อโครงการ : โครงการระบบขนส่งมวลชนขนาดรองสายสีทอง
(สถานีรถไฟฟ้ากรุงธนบุรี-สำนักงานเขตคลองสาน-ประชาธิปก) ระยะที่ 1
ที่ตั้งโครงการ : เขตคลองสาน กรุงเทพมหานคร
ชื่อเจ้าของโครงการ : สำนักงานการจราจรและขนส่ง กรุงเทพมหานคร
ที่อยู่เจ้าของโครงการ : เลขที่ 44 ถนนวิภาวดีรังสิต เขตดินแดง กรุงเทพมหานคร 10400
การมอบอำนาจ : () เจ้าของโครงการได้มอบอำนาจให้ บริษัท ทรัพย์ปัญญา คอนซัลแตนท์ จำกัด
เป็นผู้ดำเนินการเสนอรายงาน ดังหนังสือมอบอำนาจที่แนบ
(✓) เจ้าของโครงการมิได้มีการมอบอำนาจแต่อย่างใด

จัดทำโดย



บริษัท ทรัพย์ปัญญา คอนซัลแตนท์ จำกัด
เลขที่ 111/39 หมู่ที่ 6 ตำบลบ้านใหม่ อำเภอปากเกร็ด
จังหวัดนนทบุรี 11120

พฤษภาคม 2563

รายงานการขอเปลี่ยนแปลงรายละเอียดโครงการ

(กรณีขอเปลี่ยนแปลง ทางขึ้น-ลง ของสถานีรถไฟฟ้า (G2) ฟังตรงข้ามไอคอนสยาม)

ในรายงานการวิเคราะห์ผลกระทบสิ่งแวดล้อมโครงการระบบขนส่งมวลชนขนาดรองสายสีทอง

(สถานีรถไฟฟ้ากรุงธนบุรี-สำนักงานเขตคลองสาน-ประชาธิปก) ระยะที่ 1



สำนักงานการจราจรและขนส่ง
กรุงเทพมหานคร



- ชื่อโครงการ : โครงการระบบขนส่งมวลชนขนาดรองสายสีทอง
(สถานีรถไฟฟ้ากรุงธนบุรี-สำนักงานเขตคลองสาน-ประชาธิปก) ระยะที่ 1
- ที่ตั้งโครงการ : เขตคลองสาน กรุงเทพมหานคร
- ชื่อเจ้าของโครงการ : สำนักงานการจราจรและขนส่ง กรุงเทพมหานคร
- ที่อยู่เจ้าของโครงการ : เลขที่ 44 ถนนวิภาวดีรังสิต เขตดินแดง กรุงเทพมหานคร 10400
- การมอบอำนาจ : ☐ เจ้าของโครงการได้มอบอำนาจให้ บริษัท ทรัพย์ปัญญา คอนซัลแตนท์ จำกัด เป็นผู้ดำเนินการเสนอรายงาน ดังหนังสือมอบอำนาจที่แนบ
- ☒ เจ้าของโครงการมิได้มีการมอบอำนาจแต่อย่างใด

จัดทำโดย



บริษัท ทรัพย์ปัญญา คอนซัลแตนท์ จำกัด
เลขที่ 111/39 หมู่ที่ 6 ตำบลบ้านใหม่ อำเภอปากเกร็ด
จังหวัดนนทบุรี 11120

พฤษภาคม 2563

รายงานการขอเปลี่ยนแปลงรายละเอียดโครงการ
(กรณีขออนุญาตเปลี่ยนแปลงทางขึ้น-ลง Skywalk ของสถานีคลองสาน (G3)
ฝั่งโรงพยาบาลตากสิน) ในรายงานการวิเคราะห์ผลกระทบสิ่งแวดล้อม
โครงการระบบขนส่งมวลชนขนาดรองสายสีทอง
(สถานีรถไฟฟ้ากรุงธนบุรี-สำนักงานเขตคลองสาน-ประชาธิปก) ระยะที่ 1



สำนักงานการจราจรและขนส่ง
กรุงเทพมหานคร



ชื่อโครงการ : โครงการระบบขนส่งมวลชนขนาดรองสายสีทอง
(สถานีรถไฟฟ้ากรุงธนบุรี-สำนักงานเขตคลองสาน-ประชาธิปก) ระยะที่ 1
ที่ตั้งโครงการ : เขตคลองสาน กรุงเทพมหานคร
ชื่อเจ้าของโครงการ : สำนักงานการจราจรและขนส่ง กรุงเทพมหานคร
ที่อยู่เจ้าของโครงการ : เลขที่ 44 ถนนวิภาวดีรังสิต เขตดินแดง กรุงเทพมหานคร 10400
การมอบอำนาจ : () เจ้าของโครงการได้มอบอำนาจให้ บริษัท ทรัพย์ปัญญา คอนซัลแตนท์ จำกัด
เป็นผู้ดำเนินการเสนอรายงาน ดังหนังสือมอบอำนาจที่แนบ
(✓) เจ้าของโครงการมิได้มีการมอบอำนาจแต่อย่างใด

จัดทำโดย

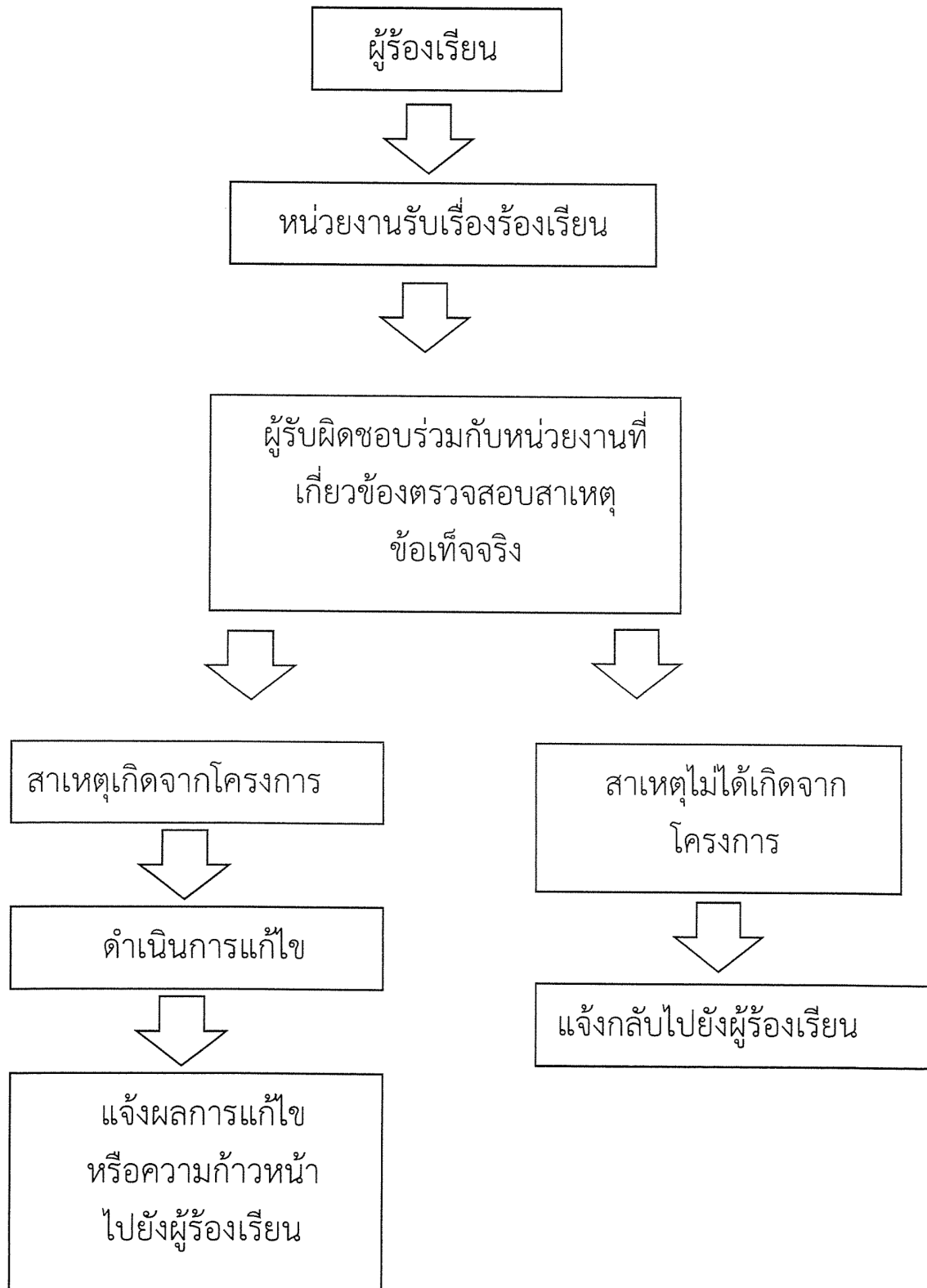


บริษัท ทรัพย์ปัญญา คอนซัลแตนท์ จำกัด
เลขที่ 111/39 หมู่ที่ 6 ตำบลบ้านใหม่ อำเภอปากเกร็ด
จังหวัดนนทบุรี 11120

พฤษภาคม 2563

ภาคผนวก 4ข
ผังขั้นตอนรับเรื่องร้องเรียน

ผังแสดงขั้นตอนการรับเรื่องร้องเรียนของโครงการ
(ระยะดำเนินการ)



ภาคผนวก 5ข
บันทึกเรื่องราวเรียน

1.2.3 ร้องเรียน / ข้อคิดเห็นของผู้โดยสาร

ในเดือนกรกฎาคม 2568

- ไม่มีข้อร้องเรียนจากผู้โดยสาร
- ไม่มีข้อเสนอแนะจากผู้โดยสาร
- ไม่มีข้อชมเชยจากผู้โดยสาร

1.2.3 ร้องเรียน / ข้อคิดเห็นของผู้โดยสาร

ในเดือนสิงหาคม 2568

- ไม่มีข้อร้องเรียนจากผู้โดยสาร
- ไม่มีข้อเสนอแนะจากผู้โดยสาร
- ไม่มีข้อชมเชยจากผู้โดยสาร

1.2.3 ร้องเรียน / ข้อคิดเห็นของผู้โดยสาร

ในเดือนกันยายน 2568

- ไม่มีข้อร้องเรียนจากผู้โดยสาร
- ไม่มีข้อเสนอแนะจากผู้โดยสาร
- ไม่มีข้อชมเชยจากผู้โดยสาร

1.2.3 ร้องเรียน / ข้อคิดเห็นของผู้โดยสาร

ในเดือนตุลาคม 2568

- ไม่มีข้อร้องเรียนจากผู้โดยสาร
- ไม่มีข้อเสนอแนะจากผู้โดยสาร
- ไม่มีข้อชมเชยจากผู้โดยสาร

1.2.3 ร้องเรียน / ข้อคิดเห็นของผู้โดยสาร

ในเดือนพฤศจิกายน 2568

- ไม่มีข้อร้องเรียนจากผู้โดยสาร
- ไม่มีข้อเสนอแนะจากผู้โดยสาร
- ไม่มีข้อชมเชยจากผู้โดยสาร

1.2.3 ร้องเรียน / ข้อคิดเห็นของผู้โดยสาร

ในเดือนธันวาคม 2568

- ไม่มีข้อร้องเรียนจากผู้โดยสาร
- ไม่มีข้อเสนอแนะจากผู้โดยสาร
- ไม่มีข้อชมเชยจากผู้โดยสาร